



รายงานสถานการณ์ภัยแล้งและภัยพิบัติ ฉบับที่ 16

ประจำวันที่ 17 มีนาคม 2561

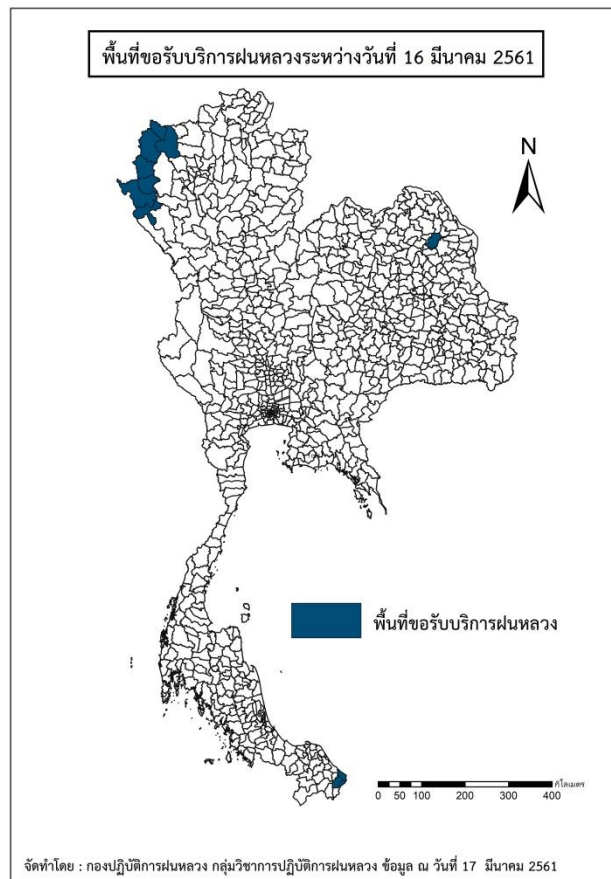
และผลการปฏิบัติการฝนหลวงประจำวันที่ 16 มีนาคม 2561

กลุ่มวิชาการปฏิบัติการฝนหลวง กองปฏิบัติการฝนหลวงกรมฝนหลวงและการบินเกษตร

royalrainmaking_academic@hotmail.com

๑ พื้นที่ขอรับบริการฝนหลวง (วันที่ 16 มีนาคม 2561)

ภาค	รายชื่อจังหวัด (อำเภอ) ที่มีผู้ขอรับบริการ	จำนวนผู้ขอรับบริการ (ราย)
เหนือ	แม่ฮ่องสอน (ขุนยวม ปางมะผ้า ปาย สบเมย เมืองแม่ฮ่องสอน แม่ลาน้อย แม่สะเรียง)	1
กลาง	ไม่มีการขอรับบริการ	-
ตะวันออกเฉียงเหนือ	สกลนคร (พรรณานิคม)	1
ตะวันออก	ไม่มีการขอรับบริการ	-
ใต้	นราธิวาส (ตากใบ สุโหงปาตี สุโหงโก-ลก)	1
รวม	3 จังหวัด (11 อำเภอ)	3



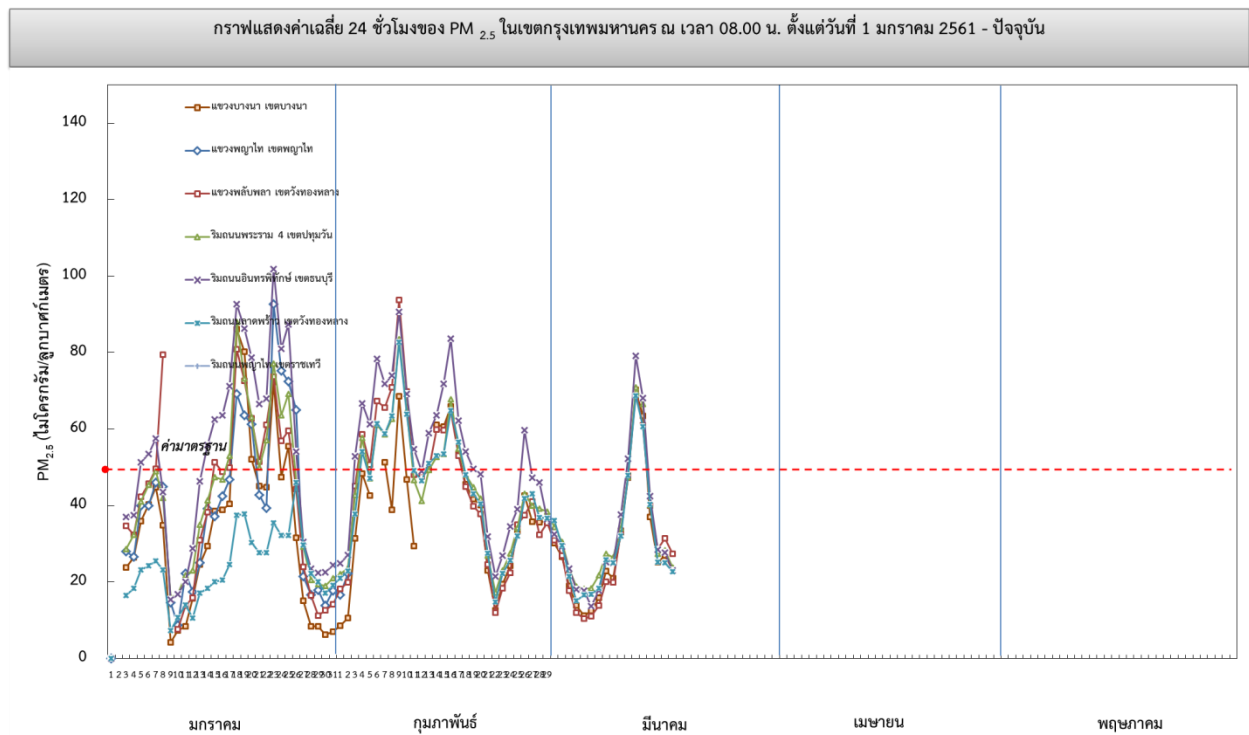
๑ สถานการณ์ภาวะหมอกควันในเขตกรุงเทพมหานคร

ตารางค่า PM_{2.5} ในเขตกรุงเทพมหานคร (เวลา 08.00 น.) 5 วันที่ผ่านมา มีค่าดังนี้

จังหวัด	ชื่อสถานี	ค่า PM _{2.5} ¹					คุณภาพอากาศ
		13 มี.ค.	14 มี.ค.	15 มี.ค.	16 มี.ค.	17 มี.ค.	
กรุงเทพฯ	แขวงบางนา เขตบางนา (05t)	70	63	37	25	23	ไม่เกินค่ามาตรฐาน
	แขวงพลับพลา เขตวังทองหลาง (61t)	70	61	40	29	27	ไม่เกินค่ามาตรฐาน
	ริมถนนพระราม 4 เขตปทุมวัน (50t)	71	67	40	27	24	ไม่เกินค่ามาตรฐาน
	ริมถนนอินทรพิทักษ์ เขตธนบุรี (52t)	79	68	42	28	23	ไม่เกินค่ามาตรฐาน
	ริมถนนลาดพร้าว เขตวังทองหลาง (53t)	69	61	40	25	23	ไม่เกินค่ามาตรฐาน

ที่มา: กรมควบคุมมลพิษ

๑ กราฟแสดงแนวโน้มค่า PM_{2.5} ในเขตกรุงเทพมหานคร ตั้งแต่วันที่ 1 มกราคม - 17 มีนาคม 2561



¹PM_{2.5} คือ ปริมาณฝุ่นละอองขนาดไม่เกิน 2.5 ไมครอน มาตรฐานค่าเฉลี่ย 24 ชั่วโมง ต้องไม่เกิน 50 ไมโครกรัมต่อลูกบาศก์เมตร

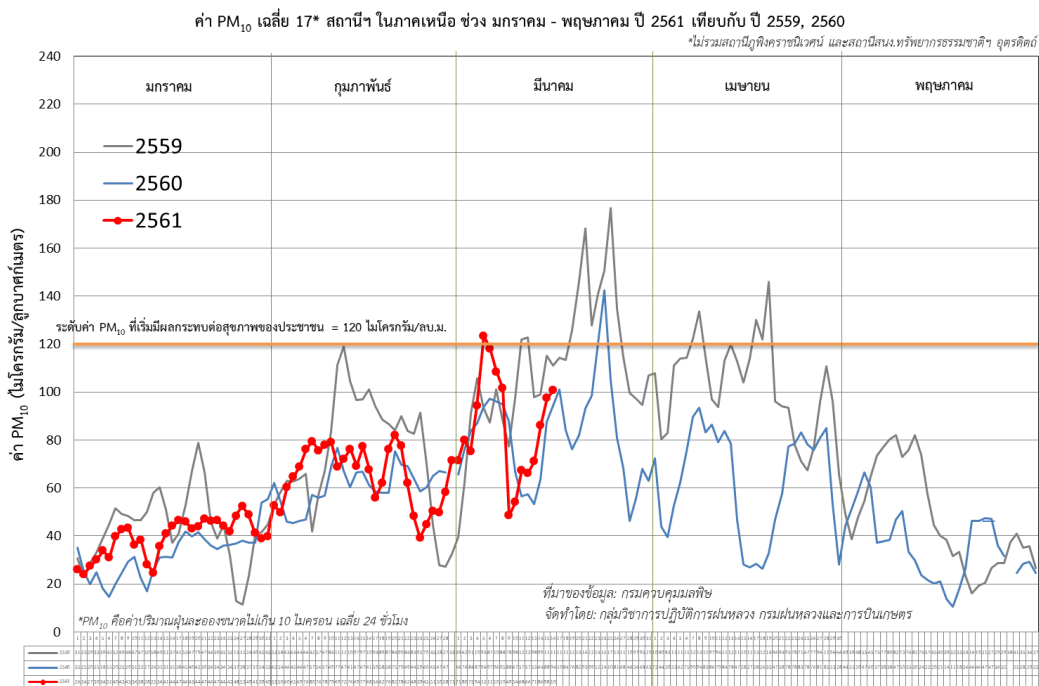
๑ สถานการณ์ภาวะหมอกควันในพื้นที่ภาคเหนือ

ตารางค่า PM₁₀ ในพื้นที่ภาคเหนือ (เวลา 09.00 น.) 5 วันที่ผ่านมา มีค่าดังนี้

จังหวัด	ชื่อสถานี	ค่า PM ₁₀ ²					คุณภาพอากาศ
		13 มี.ค.	14 มี.ค.	15 มี.ค.	16 มี.ค.	17 มี.ค.	
ภาคเหนือ							
จ.เชียงราย	ต.เวียง อ.เมือง	46	59	58	78	96	ไม่เกินค่ามาตรฐาน
	ต.เวียงพางคำ อ.แม่สาย	52	61	65	85	93	ไม่เกินค่ามาตรฐาน
จ.เชียงใหม่	ต.ช้างเผือก อ.เมือง	74	87	104	121	124	เกินค่ามาตรฐาน
	ต.ศรีภูมิ อ.เมือง	91	73	76	88	98	ไม่เกินค่ามาตรฐาน
	ต.สุเทพ อ.เมือง* (Mobile)	64	77	88	96	101	ไม่เกินค่ามาตรฐาน
	ต.ช้างเคือง อ.แม่แจ่ม (Mobile)	40	70	78	74	84	ไม่เกินค่ามาตรฐาน
จ.ลำปาง	ต.พระบาท อ.เมือง	82	79	102	112	116	ไม่เกินค่ามาตรฐาน
	ต.สบป่าด อ.แม่เมาะ	55	61	84	71	81	ไม่เกินค่ามาตรฐาน
	ต.บ้านดง อ.แม่เมาะ	62	53	80	77	82	ไม่เกินค่ามาตรฐาน
	ต.แม่เมาะ อ.แม่เมาะ	86	84	101	115	99	ไม่เกินค่ามาตรฐาน
จ.ลำพูน	ต.ในเมือง อ.เมือง	65	70	80	105	101	ไม่เกินค่ามาตรฐาน
จ.แม่ฮ่องสอน	ต.จองคำ อ.เมือง	44	75	85	106	101	ไม่เกินค่ามาตรฐาน
จ.น่าน	ต.ในเวียง อ.เมือง	68	59	78	96	94	ไม่เกินค่ามาตรฐาน
	ต.ห้วยโก๋น อ.เฉลิมพระเกียรติ	53	53	64	82	84	ไม่เกินค่ามาตรฐาน
จ.แพร่	ต.นาจักร อ.เมือง	64	76	108	112	97	ไม่เกินค่ามาตรฐาน
จ.พะเยา	ต.เวียง อ.เมือง	60	60	72	90	106	ไม่เกินค่ามาตรฐาน
จ.ตาก	ต.แม่ปะ อ.แม่สอด	94	104	127	123	133	เกินค่ามาตรฐาน

ที่มา: กรมควบคุมมลพิษ

๑ กราฟแสดงแนวโน้มค่า PM₁₀ ในภาคเหนือ ตั้งแต่วันที่ 1 มกราคม - 17 มีนาคม 2561



²PM₁₀ คือ ปริมาณฝุ่นละอองขนาดไม่เกิน 10 ไมครอน มาตรฐานค่าเฉลี่ย 24 ชั่วโมง ต้องไม่เกิน 120 ไมโครกรัมต่อลูกบาศก์เมตร

๑ สถานการณ์ปริมาณน้ำเก็บกักในอ่างเก็บน้ำที่สำคัญ

	ความจุของ อ่างที่ รนก. ³ (ล้าน ลบ.ม.)	ปริมาณน้ำในอ่างฯ (%)				ปริมาตรน้ำ ไหลลงอ่างฯ (ล้าน ลบ.ม.)	ปริมาตรน้ำไหล ลงอ่างสะสม ⁴ (ล้าน ลบ.ม.)	ระดับน้ำ
		13 มี.ค.	14 มี.ค.	15 มี.ค.	16 มี.ค.	16 มี.ค.		
ภาคเหนือ						3.50	714.08	
- ภูมิพล(ตาก)	13,462	65	65	65	65	0.00	183.22	-
- สิริกิติ์(อุตรดิตถ์)	9,510	67	66	66	66	2.99	365.63	-
- แม่จัน(เชียงใหม่)	265	83	83	83	82	0.01	6.94	-
- แม่กวงฯ(เชียงใหม่)	263	37	36	36	36	0.19	22.96	ต่ำกว่า 40%
- กิวลม(ลำปาง)	106	76	75	74	73	0.31	85.59	-
- กิวคองมา(ลำปาง)	170	74	74	73	73	0.00	5.46	-
- แควน้อยฯ(พิษณุโลก)	939	57	57	56	56	0.00	44.28	-
- แม่มอก(ลำปาง)	110	44	43	43	42	0.55	53.36	ต่ำกว่า 50%
ภาคตะวันออกเฉียงเหนือ						7.47	257.17	
- ห้วยหลวง(อุดรธานี)	135	58	58	57	57	0.00	0.90	-
- น้ำอูน(สกลนคร)	520	63	62	62	62	0.00	10.14	-
- น้ำพุง(สกลนคร)	166	59	59	58	58	0.00	11.65	-
- จุฬารัตน์(ชัยภูมิ)	164	75	73	72	71	0.02	12.85	-
- อุบลรัตน์(ขอนแก่น)	2,431	58	58	57	57	1.24	80.96	-
- ลำปาว(กาฬสินธุ์)	1,980	62	62	61	61	1.08	39.32	-
- ลำตะคอง(นครราชสีมา)	314	56	56	56	56	0.00	19.68	-
- ลำพระเพลิง(นครราชสีมา)	110	80	79	79	78	0.26	7.50	-
- มูลบน(นครราชสีมา)	141	65	65	65	64	0.16	7.84	-
- ลำแพระ(นครราชสีมา)	275	54	54	54	53	0.00	3.79	-
- ลำน้ำรอง(บุรีรัมย์)	121	56	56	56	56	0.04	1.47	-
- สิรินคร(อุบลราชธานี)	1,966	64	64	64	64	4.67	61.07	-
- ลำปายมาศ(นครราชสีมา)	98	75	75	74	74	0.00	-	-
ภาคกลาง						3.91	497.80	
- ป่าสักฯ(ลพบุรี)	960	52	51	52	51	1.00	81.41	-
- ทับเสลา(อุทัยธานี)	160	58	58	57	57	0.00	0.61	-
- กระเสียว(สุพรรณบุรี)	240	109	108	107	107	0.00	12.15	-
- ศรีนครินทร์(กาญจนบุรี)	17,745	84	84	84	84	2.91	287.32	-
- วชิราลงกรณ์(กาญจนบุรี)	8,860	66	66	66	65	0.00	116.31	-
ภาคตะวันออก						3.44	59.18	
- ชุนด่านฯ(นครนายก)	224	55	54	54	54	0.04	0.97	-
- คลองสิียด(ฉะเชิงเทรา)	420	45	45	45	44	0.00	5.70	ต่ำกว่า 50%
- บางพระ(ชลบุรี)	117	69	69	68	68	0.15	7.82	-
- หนองปลาไหล(ระยอง)	164	78	78	78	78	0.90	24.73	-
- ประแสร์(ระยอง)	295	72	72	72	72	1.74	17.47	-
- นฤปดินทรจินดา(ปราจีนบุรี)	295	44	43	43	42	0.00	2.49	-
- พระปรัง(สระแก้ว)	97	58	58	57	57	0.00	-	-
- ดอกทราย(ระยอง)	71	82	81	81	80	0.61	-	-
- คลองพระพุทธ(จันทบุรี)	70	86	86	86	85	0.00	-	-
- คลองหลวง รัชชโลทร(ชลบุรี)	98	74	74	73.83	74	0.00	-	-
ภาคใต้						4.39	705.08	
- แก่งกระเจาน(เพชรบุรี)	710	51	50	50	50	0.38	53.38	-
- ปรามบุรี(ประจวบคีรีขันธ์)	347	68	68	67	67	0.08	28.82	-
- รัชชประภา(สุราษฎร์ธานี)	5,639	74	74	74	74	1.25	185.81	-
- บางกลาง(ยะลา)	1,454	93	93	93	93	2.68	437.07	-

³รณก. = ระดับน้ำเก็บกัก, ที่มา: กรมชลประทาน

⁴ปริมาตรน้ำไหลลงอ่างสะสมตั้งแต่วันที่ 1 มกราคม 2561 ถึงปัจจุบัน

การพยากรณ์อากาศและสภาพอากาศประจำวัน

๑ ลักษณะอากาศทั่วไปและการพยากรณ์อากาศ ประจำวันที่ 17 มีนาคม 2561 (เวลา 06.00 น.)

ลักษณะอากาศทั่วไป

พยากรณ์อากาศ 24 ชั่วโมงข้างหน้า บริเวณประเทศไทยตอนบนมีอากาศร้อนโดยทั่วไป และมีฝนฟ้าคะนองเกิดขึ้นบางพื้นที่ ส่วนมากบริเวณภาคตะวันออกเฉียงเหนือและภาคตะวันออก สำหรับภาคใต้มีฝนฟ้าคะนองบางพื้นที่ อนึ่ง ในช่วงวันที่ 20-23 มีนาคม 2561 บริเวณความกดอากาศสูงจากประเทศจีนจะแผ่ลงมาปกคลุมประเทศไทยตอนบนและทะเลจีนใต้ ในขณะที่ประเทศไทยมีอากาศร้อน ทำให้บริเวณดังกล่าวมีพายุฤดูร้อนเกิดขึ้น โดยมีลักษณะของพายุฝนฟ้าคะนอง ลมกระโชกแรง ฟ้าผ่า กับมีลูกเห็บตกบางพื้นที่ โดยเริ่มในภาคตะวันออกเฉียงเหนือและภาคตะวันออก ในวันที่ 20 มีนาคม 2561 ส่วนภาคเหนือ ภาคกลาง รวมทั้งกรุงเทพมหานครและปริมณฑล จะได้รับผลกระทบในวันถัดไป (21 มีนาคม 2561) จึงขอให้ประชาชนในบริเวณดังกล่าวระวังอันตรายจากพายุฤดูร้อนที่จะเกิดขึ้น โดยหลีกเลี่ยงการอยู่ในที่โล่งแจ้ง ใต้ต้นไม้ใหญ่ และป้ายโฆษณาที่ไม่แข็งแรง สำหรับเกษตรกรควรเตรียมการและระวังความเสียหายที่จะเกิดต่อผลผลิตทางการเกษตรไว้ด้วย

หย่อมความกดอากาศต่ำเนื่องจากความร้อนปกคลุมประเทศไทยตอนบน ทำให้มีอากาศร้อนโดยทั่วไป ในขณะที่ลมตะวันออกเฉียงใต้พัดนำความชื้นจากทะเลจีนใต้เข้ามาปกคลุมภาคตะวันออกเฉียงเหนือและภาคตะวันออก ลักษณะเช่นนี้ทำให้บริเวณดังกล่าวมีฝนฟ้าคะนองบางพื้นที่ในระยะนี้ สำหรับภาคใต้มีลมตะวันออกเฉียงใต้ปกคลุม ทำให้ภาคใต้มีฝนฟ้าคะนองบางพื้นที่

การพยากรณ์อากาศรายภาค

ภาคเหนือ	อากาศร้อนกับมีฟ้าหลัวในตอนกลางวัน อุณหภูมิต่ำสุด 16 - 22 องศาเซลเซียส อุณหภูมิสูงสุด 33 - 37 องศาเซลเซียส ลมใต้ ความเร็ว 10 - 25 กม./ชม.
ภาคกลาง	อากาศร้อนกับมีฟ้าหลัวในตอนกลางวัน อุณหภูมิต่ำสุด 22 - 26 องศาเซลเซียส อุณหภูมิสูงสุด 35 - 38 องศาเซลเซียส ลมใต้ ความเร็ว 10 - 25 กม./ชม.
ภาคตะวันออกเฉียงเหนือ	มีเมฆบางส่วน กับมีฝนฟ้าคะนอง ร้อยละ 10 ของพื้นที่ ส่วนมากบริเวณจังหวัดมุกดาหาร อำนาจเจริญ ยโสธร ศรีสะเกษ และอุบลราชธานี อุณหภูมิต่ำสุด 21 - 24 องศาเซลเซียส อุณหภูมิสูงสุด 34 - 36 องศาเซลเซียส ลมตะวันออกเฉียงใต้ ความเร็ว 10 - 25 กม./ชม.
ภาคตะวันออก	มีเมฆบางส่วน กับมีฝนฟ้าคะนอง ร้อยละ 10 ของพื้นที่ ส่วนมากบริเวณจังหวัดระยอง จันทบุรี และตราด อุณหภูมิต่ำสุด 23 - 27 องศาเซลเซียส อุณหภูมิสูงสุด 32 - 36 องศาเซลเซียส ลมตะวันออกเฉียงใต้ ความเร็ว 15 - 30 กม./ชม. ทะเลมีคลื่นสูงประมาณ 1 เมตร
ภาคใต้ฝั่งตะวันออก	มีเมฆบางส่วน กับมีฝนฟ้าคะนอง ร้อยละ 10 ของพื้นที่ ส่วนมากบริเวณจังหวัดสงขลา ปัตตานี ยะลา และนราธิวาส อุณหภูมิต่ำสุด 22 - 25 องศาเซลเซียส อุณหภูมิสูงสุด 31 - 35 องศาเซลเซียส ลมตะวันออก ความเร็ว 15 - 30 กม./ชม. ทะเลมีคลื่นสูงประมาณ 1 เมตร
ภาคใต้ฝั่งตะวันตก	มีเมฆเป็นส่วนใหญ่ กับมีฝนฟ้าคะนอง ร้อยละ 10 ของพื้นที่ ส่วนมากบริเวณจังหวัดกระบี่ ตรัง และสตูล อุณหภูมิต่ำสุด 20 - 26 องศาเซลเซียส อุณหภูมิสูงสุด 33 - 36 องศาเซลเซียส ลมตะวันออก ความเร็ว 15 - 30 กม./ชม. ทะเลมีคลื่นสูงประมาณ 1 เมตร
กรุงเทพมหานครและปริมณฑล	มีเมฆเป็นส่วนใหญ่ กับมีฝนฟ้าคะนอง ร้อยละ 10 ของพื้นที่ อุณหภูมิต่ำสุด 24 - 27 องศาเซลเซียส อุณหภูมิสูงสุด 32 - 37 องศาเซลเซียส ลมใต้ ความเร็ว 10 - 30 กม./ชม.

ที่มา: กรมอุตุนิยมวิทยา

๑ ข้อมูลความชื้นจากการตรวจอากาศชั้นบน (Sounding) ระยะความสูง 5,000 - 10,000 ฟุต

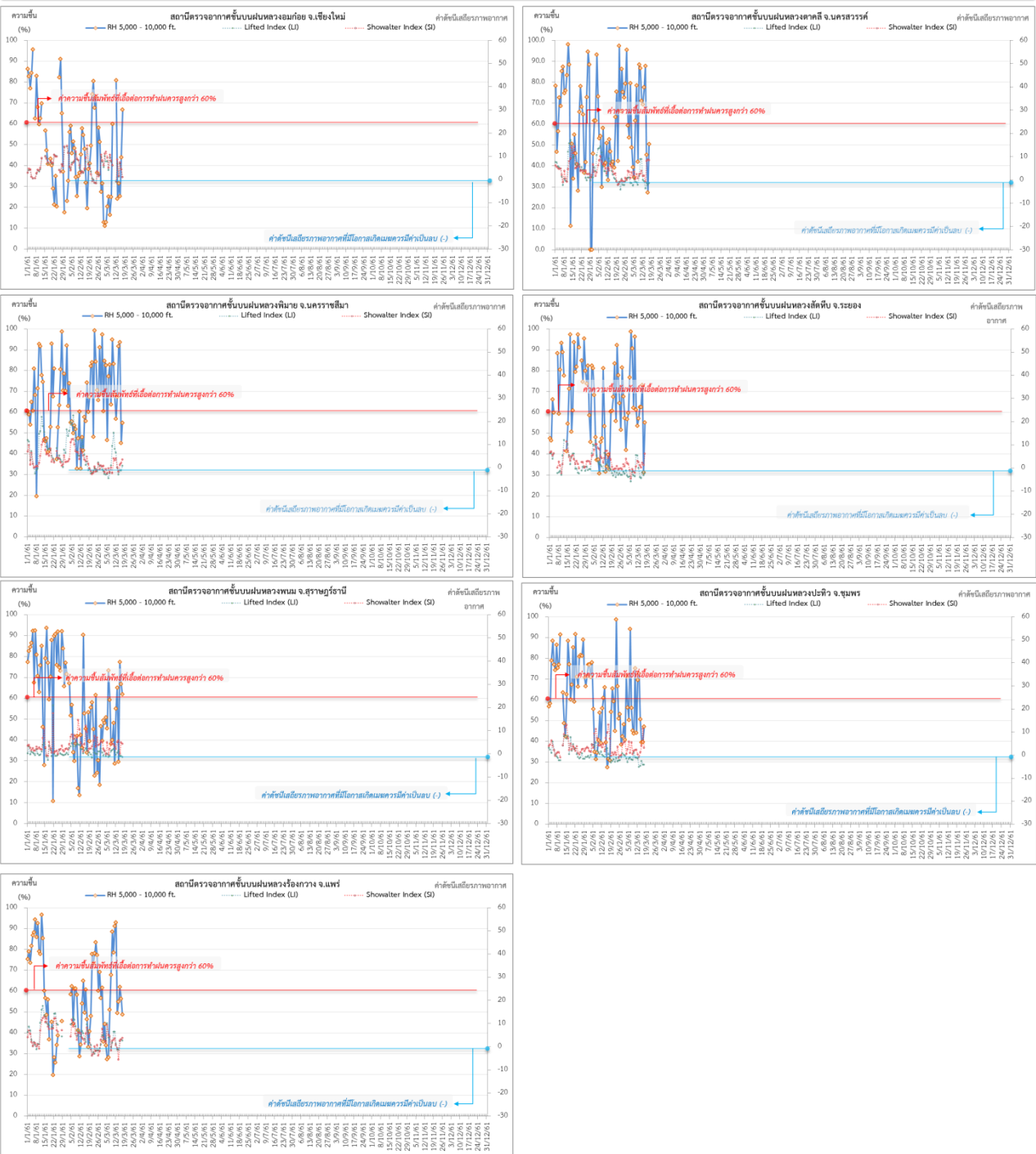
ภาค	สถานีตรวจอากาศ	ความชื้นสัมพัทธ์ (%)					เสถียรภาพอากาศ
		13 มี.ค.	14 มี.ค.	15 มี.ค.	16 มี.ค.	17 มี.ค.	
ภาคเหนือ	สถานีเรดาร์ฝนหลวงอมก๋อย	24.0	31.4	25.3	43.9	66.7	เสถียรภาพ
	สถานีตรวจอากาศเคลื่อนที่ร่องกวาง	49.5	54.9	61.9	56.4	48.8	เสถียรภาพ
ภาคกลาง	สถานีเรดาร์ฝนหลวงตาคี	77.5	87.7	45.4	27.3	50.4	เสถียรภาพ
ภาคตะวันออกเฉียงเหนือ	สถานีเรดาร์ฝนหลวงพิมาย	67.3	91.6	93.7	45.2	54.9	เสถียรภาพ
ภาคตะวันออก	สถานีเรดาร์ฝนหลวงสัตหีบ	62.5	62.5	73.1	31.3	55.2	เสถียรภาพ
ภาคใต้	สถานีเรดาร์ฝนหลวงพนม	65.1	29.6	77.3	66.7	61.8	เสถียรภาพ
	สถานีตรวจอากาศเคลื่อนที่ปะทิว	72.7	50.6	39.4	39.6	47.1	เสถียรภาพ

หมายเหตุ : สภาพอากาศมีเสถียรภาพ(Stable) หมายถึงสภาพอากาศที่มีโอกาสน้อยหรือไม่มีโอกาสในการเกิดเมฆในแนวตั้งเพื่อพัฒนาตัวกลายเป็นกลุ่มฝน

สภาพอากาศไม่มีเสถียรภาพ(Unstable) หมายถึงสภาพอากาศที่มีโอกาสเกิดเมฆในแนวตั้งและพัฒนาตัวเป็นกลุ่มฝนได้

๐ กราฟแสดงแนวโน้มความชื้นอากาศชั้นบนและดัชนีเสถียรภาพอากาศ (ระหว่างวันที่ 1 มกราคม - 17 มีนาคม 2561)

กราฟแสดงผลตรวจอากาศชั้นบน (ระยะ 5,000 - 10,000 ฟุต) ตั้งแต่วันที่ 1 มกราคม 2561 - ปัจจุบัน



หมายเหตุ
 - ระยะความสูง 5,000-10,000 ฟุต เป็นระดับพาดบินในการปฏิบัติการฝนหลวง (ระดับฐานเมฆ)
 - ความชื้นสัมพัทธ์ที่เอื้อต่อการปฏิบัติการฝนหลวงควรมีค่าสูงกว่าร้อยละ 60 ขึ้นไป

การปฏิบัติการฝนหลวงประจำวัน

๑ สรุปผลปฏิบัติการฝนหลวงประจำวัน ที่ 16 มีนาคม 2561

ภาค/หน่วยฯ	หน่วยปฏิบัติการ (หน่วย)	เครื่องบิน ฝล./ทอ. (ลำ)	จำนวนเที่ยวบิน (เที่ยว)	จำนวนชั่วโมงบิน (ชั่วโมง)	ปริมาณการใช้สารฝนหลวง (ตัน/นัด)	จังหวัดที่มีการรายงานฝนตก (จำนวนจังหวัด/อ่างเก็บน้ำเป้าหมาย)
เหนือ	2	6/-	0	0:00	0.0	-/-
- เชียงใหม่	1	3/-	0	0:00	0.0	ไม่ปฏิบัติการฝนหลวง เนื่องจากเมฆในพื้นที่เป้าหมายก่อตัวเล็กน้อยบางส่วน มีลักษณะทรงตัวไม่พัฒนาตัวทางแนวตั้งและสลายตัวลดลง
- พิชณุโลก	1	3/-	0	0:00	0.0	ไม่ปฏิบัติการฝนหลวง เนื่องจากเมฆในพื้นที่เป้าหมายก่อตัวเล็กน้อย ไม่พัฒนาตัวทางแนวตั้งและสลายตัวลดลง
กลาง	2	6/-	0	0:00	0.0	-/-
- นครสวรรค์	1	3/-	0	0:00	0.0	ไม่ปฏิบัติการฝนหลวง เนื่องจากอากาศมีลักษณะทรงตัว ความชื้นสัมพัทธ์ต่ำกว่า 30% ตั้งแต่ระดับ 3,000 ฟุตขึ้นไป ส่งผลให้กลุ่มเมฆในพื้นที่เป้าหมายไม่พัฒนาตัว
- กาญจนบุรี	1	3/-	0	0:00	0.0	ไม่ปฏิบัติการฝนหลวง เนื่องจากอากาศมีลักษณะอากาศทรงตัว ความชื้นสัมพัทธ์ตั้งแต่ระดับ 3,000 ฟุตขึ้นไป ต่ำกว่า 30 % ส่งผลให้ไม่มีเมฆคิวมูลัสก่อตัวในพื้นที่เป้าหมาย
ตะวันออกเฉียงเหนือ	1	2/-	0	0:00	0.0	-/-
- ขอนแก่น	1	2/-	0	0:00	0.0	ไม่ปฏิบัติการฝนหลวง เนื่องจากความชื้นสัมพัทธ์เฉลี่ยที่ระดับ 5,000 - 10,000 ฟุต มีค่าต่ำกว่า 60 % ทำให้เมฆคิวมูลัสในบริเวณพื้นที่เป้าหมายไม่ก่อตัว
ตะวันออก	1	3/-	0	0:00	0.0	-/-
- จันทบุรี	1	3/-	0	0:00	0.0	ไม่ปฏิบัติการฝนหลวง เนื่องจากความชื้นสัมพัทธ์ที่ระดับ 5,000-10,000 ฟุต มีค่าต่ำกว่า 60% (39%) ส่งผลให้เมฆในพื้นที่เป้าหมายก่อและสลายสลายตัวค่อนข้างเร็ว
ใต้	1	3/-	0	0:00	0.0	-/-
- หัวหิน	1	3/-	0	0:00	0.0	ไม่ปฏิบัติการฝนหลวง เนื่องจากสภาพอากาศทรงตัว ประกอบกับความชื้นสัมพัทธ์ที่ระดับ 5,000 ฟุตขึ้นไปมีค่าต่ำกว่า 60% ส่งผลทำให้เมฆในพื้นที่เป้าหมายไม่ก่อตัว
รวม	7	20/-	0	0:00	0.0	-/-

๑ สรุปผลรวมปฏิบัติการตั้งแต่เริ่มตั้งหน่วยปฏิบัติการฝนหลวง (1 มีนาคม - 16 มีนาคม 2561)

ตั้งแต่เริ่มตั้งหน่วยปฏิบัติการฝนหลวง เมื่อวันที่ 1 มีนาคม - 16 มีนาคม 2561 มีการขึ้นปฏิบัติการฝนหลวง จำนวน 11 วัน มีวันฝนตกจากการปฏิบัติการฝนหลวงคิดเป็นร้อยละ 91.66 ขึ้นปฏิบัติงานจำนวน 149 เที่ยวบิน (227:50 ชั่วโมงบิน) ปริมาณการใช้สารฝนหลวง 107.30 ตัน พลุซิลเวอร์ไอโอไดต์สำหรับภารกิจปฏิบัติการฝนหลวง จำนวน 80 นัด จังหวัดที่มีรายงานฝนตกรวม 25 จังหวัด

ภาค - ศูนย์/หน่วยปฏิบัติการฯ	ขึ้นบิน (วัน)	ฝนตก (วัน)	จำนวน เที่ยวบิน (เที่ยว)	จำนวน ชั่วโมงบิน (ชั่วโมง)	ปริมาณ สารฝนหลวง (ตัน/Agl,CaCl ₂ นัด (ทำฝน)/Agl นัด (ยั๊ยยั๊กลูกเห็บ))	จังหวัดที่มีรายงานฝนตก (ทั้งการสังเกตด้วยสายตา/การ ตรวจวัดด้วยเรดาร์ และ เครื่องวัดน้ำฝนอัตโนมัติ)	ปริมาตร น้ำไหลลง อ่างเก็บน้ำสะสม (ล้าน ลบ.ม.)
เหนือ	7	4	27	54:10	21.50/80	10 จังหวัด	-
- เชียงใหม่ (เปิดหน่วยฯ 1 มี.ค. 61 เป็นต้นไป)	4	2	14	29:05	14.00	บริเวณที่มีฝนตก ได้แก่ เชียงใหม่ แม่ฮ่องสอน ลำปาง ลำพูน ตาก (5 จังหวัด)	-
- พิษณุโลก (เปิดหน่วยฯ 1 มี.ค. 61 เป็นต้นไป)	7	4	13	25:05	7.50/80	บริเวณที่มีฝนตก ได้แก่ กำแพงเพชร เชียงใหม่ ตาก พิจิตร เพชรบูรณ์ แพร่ ลำปาง นครสวรรค์ ชัยภูมิ (9 จังหวัด)	-
กลาง	4	4	27	41:40	19.80	6 จังหวัด	3.61
- นครสวรรค์ (เปิดหน่วยฯ 1 มี.ค. 61 เป็นต้นไป)	3	3	9	15:55	7.20	บริเวณที่มีฝนตก ได้แก่ ลพบุรี อุทัยธานี (2 จังหวัด)	ศรีนครินทร์ 3.61
- กาญจนบุรี (เปิดหน่วยฯ 6 มี.ค. 61 เป็นต้นไป)	4	4	18	25:45	12.60	บริเวณที่มีฝนตก ได้แก่ กาญจนบุรี นครปฐม กรุงเทพมหานคร สมุทรสาคร (4 จังหวัด)	-
ตะวันออกเฉียงเหนือ	4	3	10	21:40	8.00	2 จังหวัด	0.36
- ขอนแก่น (เปิดหน่วยฯ 1 มี.ค. 61 เป็นต้นไป)	4	3	10	21:40	8.00	บริเวณที่มีฝนตก ได้แก่ นครราชสีมา ชัยภูมิ (2 จังหวัด)	ลำตะคอง 0.36
ตะวันออก	10	10	54	72:25	36.30	5 จังหวัด	0.58
- จันทบุรี (เปิดหน่วยฯ 1 มี.ค. 61 เป็นต้นไป)	10	10	54	72:25	36.30	บริเวณที่มีฝนตก ได้แก่ จันทบุรี สระแก้ว ฉะเชิงเทรา ชลบุรี ระยอง (5 จังหวัด)	คลองพระพุทธร 0.039 ดอกกราย 0.545
ใต้	6	5	31	37:55	21.70	2 จังหวัด	1.75
- หัวหิน (เปิดหน่วยฯ 1 มี.ค. 61 เป็นต้นไป)	6	5	31	37:55	21.70	บริเวณที่มีฝนตก ได้แก่ ประจวบคีรีขันธ์ เพชรบุรี (2 จังหวัด)	แก่งกระจาน 1.30 ปราณบุรี 0.45